

Raritně chované druhy bažantů rodu *Lophura*



Rod *Lophura* je druhově nejpočetnějším mezi všemi ostatními rody bažantů. Většina z nich není příliš často chována v zajetí a jsou mezi nimi i druhy chované velmi vzácně, až raritně. Dva opravdu raritní bych chtěl nyní trochu přiblížit. Jedná se o bažanta **Salvadorova** – *Lophura inornata* a bažanta **červenolícího** – *Lophura erythrothalma*.

Bažant Salvadorův *Lophura inornata* (Salvadori, 1879)

Je to monotypický druh, v přírodě je jeho populace klasifikována jako NT Near Threatened – téměř ohrožený. Pojmenován byl po italském hraběti Tommasu Salvadorim Adelardu Paleottim, který jako ornitolog působil v turínském muzeu. Je endemitem ostrova Sumatra, kde obývá deštné lesy ve výškách 800–2 200 m. Jeho populace se odhaduje na asi 5 000–10 000 jedinců. Vyskytuje se v roztržitých jednotlivých populacích, je však ohrožována, jak je v tomto asijském regionu běžné, těžbou dřeva, rozšiřujícím se zemědělstvím a přes státem garantovanou ochranu nelegálním obchodem a lovem zároveň i požáry v době sucha. Jeho populace vytrvale klesá a jako každý ostrovní endemit, pokud se nepodaří zastavit ničení jeho přirozeného biotopu, bude v důsledku jeho ztráty v brzké době dalším druhem, kterému bude hrozit vyhynutí.

Popis

Délka: kohout 44–55 cm, slípka 44–50 cm

Ocas: kohout 15–17 cm, slípka 14,5–15 cm

Hmotnost: kohout okolo 950 g,
slípka okolo 800 g

Kroužek velikosti 12

Kohout: má celé tělo modročerné, každé pero má na svém konci modrý lem, ocas je krátký, plochý, ve svislé ose, červená holá kůže na obličejí, oči mají červenou duhovku, nohy mají šedou barvu.

Slépice: je kaštanově hnědá, každé pero má ve středu šedý pruh kopírující osu brku, světle červená holá kůže je na obličejí, oči mají červenou duhovku, nohy jsou šedé barvy.

Bažant Salvadorův bývá někdy popisován ve dvou poddruzích, a to *Lophura inornata inornata* a *Lophura inornata hoogerwerfi*. Ten byl popsán podle dvou slípek nalezených v letech 1937



Kohout *lophura inornata*



Slípka *lophura inornata*

a 1939 v národním parku Gunung Leuser ležícím na severu Sumatry. Na rozdíl od nominátního poddruhu slípky neměly výrazný světlý pruh kopírující osu brku. Nicméně v posledních letech bylo zjištěno, že existuje značná variabilita ve zbarvení slípek bažanta Salvadorova, ta má pravděpodobně souvislost i s věkem slípek. A tak se soudí, že se nejedná o dva různé poddruhy, ale pouze o jeden monotypický druh s větší vnitřní variabilitou. Tato domněnka není zatím podložena DNA testy, nicméně jelikož *hoogerwerfi* byl identi-

fikován pouze v jedné malé lokalitě v provincii Aceh v národním parku Gunung Leuser v severní Sumatře, a navíc pouze v několika jedincích, z důvodu větší druhové variability se jeví tato varianta jako pravděpodobnější.

Chov

Tento druh je vybarven již v prvním roce, pohlavně dospívá ve druhém až třetím roce. Jde o monogamní bažanty. Slípka snáší 2 vejce čokoládově hnědé barvy. Inkubace trvá 22 dnů. V zajetí je bažant Salvadorův vzácným chovancem, jeho počty nepřevyšují několik desítek ptáků. První odchov v zajetí se podařil až v roce 1976. Bohužel se zatím nedaří tento druh více rozmnožit. Počty oplozených vajec jsou nízké. Pokud se kuřata vylíhnou, mají v prvních dnech a týdnech života vysokou mortalitu. Jedná se pravděpodobně o malou genetickou variabilitu v zajetí chovaných ptáků. Jelikož jde o tropické bažanty, je nutné zimovat v temperovaném zimovišti. Voliéra pro jejich chov by měla být prostorná, s dostatkem úkrytů, aby se slípka v době toku mohla skrýt před případnou agresí kohouta. Jelikož je těchto bažantů v zajetí málo a snáší pouze 2 vejce, je třeba tím více dbát na bezpečí a vyhnout se případným ztrátám.



O potravě nejsou z přírody relevantní informace. V zajetí se jim podávají kvalitní granule pro bažanty doplňované o ovoce, zeleninu a živočišnou potravu - podávání moučných červů či zofobasů, průmyslově vyráběných krmiv pro plodožravé ptáky s hmyzem či pro hmyzožravé ptáky.

V České republice tento vzácný druh chovají, pokud je mi známo, pouze Zoo Praha a Zoo Plzeň. V Zoo Plzeň byl v roce 2015 zaznamenán částečný úspěch, kdy jedno vejce bylo oplozeno, ale bohužel se nepodařilo vylíhnout.

Bažant červenolící *Lophura erythrothalma*

Druh tvoří dva poddruhy: **bažant červenolící malajský - *Lophura erythrothalma erythrothalma*** a **bažant červenolící bornejský - *Lophura erythrothalma pyronota***.

Popis

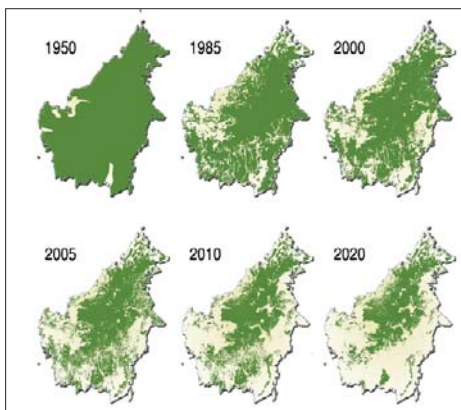
Délka: kohout 47-50 cm, slípka 42-44 cm

Ocas: kohout 15-18 cm, slípka 14-16 cm

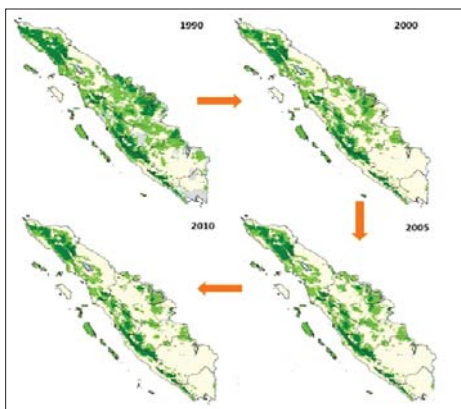
Hmotnost: kohout 1 000-1 200 g, slípka okolo 900 g

Kroužek velikosti 14

Tím, že je tento bažant extrémně vázán na nížinné lesy, dotýká se ho fatálním způsobem těžba dřeva, odlesňování, následná tvorba polí na pěstování rýže a vysazování plantáží na produkci především palmového oleje. Bažanti tak ztrácí svůj přirozený bio-



Mapka odlesňování ostrova Borneo



Odlesňování ostrova Sumatra



Kohout *Lophura erythrothalma erythrothalma*



Slípka *Lophura erythrothalma erythrothalma*

top a jejich populace rapidně klesá. Z přiložených mapek je vidět rychlost odlesňování ostrovů Borneo a Sumatra a tím i rychlost, s jakou mizí životní prostředí pro jejich obyvatele.

Jedná se o monogamní bažanty, kteří pohlavně dospívají až druhým rokem. Snážka se pohybuje mezi 3-5 vejci bílé narůžovělé barvy. Inkubace je 24-25 dnů. Raritou tohoto druhu je to, že i slepice mají na nohou ostruhu, které jsou výrazné, ale menší než u kohoutů. Stran výživy je třeba počítat s tím, že mají větší potřebu živočišné bílkoviny. Takže k zrninám, granulím pro bažanty, ovoci a zelenině je třeba dodat hmyz a také komerčně vyráběná krmiva pro plodo- a hmyzožravé ptáky. Chovatelské zařízení má být větší, s možností úkrytu slípky v toku před agresivním kohoutem a zároveň musí být vybaveno temperovaným zimovištěm, jelikož zvláště nohy těchto bažantů jsou velmi citlivé na omrznutí. Takto postižené prsty na nohách bažantů jsem měl možnost při návštěvách různých chovatelů vidět. Je třeba tento aspekt opravdu nepodcenit.

Bažant červenolící malajský

Lophura erythrothalma erythrothalma
(Raffles, 1822)

Jeho populace je v přírodě klasifikována jako VU Vulnerable - zranitelný. Vyskytuje



Slípka *Lophura erythrothalma pyronota*

se na Malajském poloostrově a na ostrově Sumatra, kde obývá nížinné lesy do výšky 300 m.

Kohout má červenou holou kůži na obličejí, která v toku zbytní a nad i pod hlavou tvoří malý lalok, krk hrudník a břicho jsou černomodré. Křídla jsou černá s bílou kresbou, záda jasně žlutohnědé barvy přecházejí v tmavě červenohnědou. Ocas je krátký, plochý, ve svislé ose světle skořicový. Nohy mají břidlicovou barvu s výraznou ostruhou.

Slepice má světle červenou holou kůži na obličejí, celé tělo je černé s modrým leskem, jen hlava je světlejší, nohy jsou šedé barvy s ostruhou.

Tento poddruh je vzácně chován v zahradě, jeho odchovy nejsou příliš velké, slyšel jsem z více zdrojů, že ke zdárnému odchovu tohoto druhu je třeba vždy před chovnou sezonou bažanty přestěhovat do jiného prostředí a jiné voliéry. Pokud je mi známo, tak tento druh chová v ČR pouze jeden soukromý chovatel, který ho i úspěšně rozmnožoval.

Bažant červenolící bornejský

Lophura erythrothalma pyronota
(Gray, 1841)

Jeho populace v přírodě je klasifikována jako VU Vulnerable - zranitelný. Je endemitem ostrova Borneo, kde obývá nížinné lesy ve výšce do 300 m. Jeho populace je výrazně



Kohout *Lophura erythrothalma pyronota*

menší než u nominátního poddruhu a je odhadována asi na 5 000 jedinců.

Kohout má červenou holou kůži na obličejí, která v toku zbytní a nad i pod hlavou tvoří malý lalok, krk i hrudník je šedomodrý a na každém brku v jeho podélné ose je úzká bílá čárka. Břícho je černomodré. Křídla jsou černá, s bílou jemnější kresbou než u nominátního poddruhu, záda mají jasně žlutohnědou barvu, která přechází v tmavě červenohnědou, ocas je krátký, plochý, ve svislé ose světle skořicový. Nohy mají břidlicovou bar-

vu a výrazné ostruhy.

Slepice má světle červenou holou kůži na obličejí, celé tělo je černé s modrým leskem, jen hlava je světlejší, nohy mají šedou barvu a ostruhy.

Slepice obou poddruhů jsou v podstatě identické, kvůli ostruhám na nohách je zde velká podoba a tím možnost záměny s kohoutem bažanta Salvadorova, zásadní rozdíl je ten, že kohout bažanta Salvadorova má peří na svém těle modře lemované, tento lem slepicím bažanta červenolícího chybí.

Poddruh *Lophura erythroptalma pyronota* je v zajetí chován velmi vzácně, v evropských chovech byly poslední zbytky populace soustředěny u dvou chovatelů a jsou to pravděpodobně poslední 3, naštěstí nepříbuzné, chovu schopné páry. Od nich se v roce 2015 podařil odchovat jednoho kohouta chovatelé v Nizozemsku a slípku u chovatele v Německu. Tak nezbyvá než doufat, že se v budoucnu bude dařit více.

text a foto: Míla Stehlík, www.tragopan.cz